



Foto-agentschap -tag- witr 6-point dummy

## Op stap in de Faluintjesstreek

Ongerepte natuur, veel groen en prachtige trage wegen in een licht glooiend landschap. De Faluintjes ten zuiden van Aalst maken de overgang tussen Scheldeland en het Pajottenland. Het bestaat uit de Aalsterse deelgemeenten Baarddegem, Herdersem, Moorsel en Meldert. Het Kravaalbos is een wandelparadijs. De benedictijnen van de abdij van Affligem zorgden voor de nodige welvaart in de streek.

De Faluintjes werd tot begin 19<sup>e</sup> eeuw de hoptuin van Europa genoemd. In de zomer stonden de velden vol hopranken, tot wel tien meter hoog. De heerlijk geurende hopbellen werden handmatig geplukt. Eerst waren ze enkel bedoeld voor medicinaal gebruik. Het zijn vermoedelijk de monniken van de abdij van Affligem geweest die als eerste met de hopteelt begonnen in de streek. Hop wordt tijdens het brouwen aan het bier toegevoegd voor een langere bewaring en voor het aroma. In de 17<sup>e</sup> eeuw was de helft van de totale hopproductie in Europa uit de Faluintjes afkomstig. Vandaag is dat een ander verhaal.

### AKKERS VOL GEWASSEN

De weinige hopveldjes die er nu nog resten, krijgen zelfs een toeristische wegwijzer, zo zeldzaam zijn ze. De arbeidsintensieve hopteelt raakte vanaf de 19<sup>e</sup> eeuw in verval. Vele boeren stopten ermee omdat het niet meer rendabel genoeg was. Je had in die tijd ook de tuitelaars, de valsspelers, die de Aalsterse hop een slechte naam gaven door er minderwaardige, wilde hop aan toe te voegen. Toch duurde het nog tot de jaren 1970 voor de hop uit het straatbeeld verdween. Nu worden op de akkers vooral maïs en aardappelen geteeld.

### VEEL FOSSIELEN

De Onze-Lieve-Vrouwkathedraal in Antwerpen en de Sint-Michielskathedraal van Brussel werden gebouwd met stenen uit de Faluintjes. Het was de abdij van Affligem die in de 12<sup>e</sup> eeuw de steengroeves begon te exploiteren. De kalkhoudende zandsteen was meteen erg in trek. Vier eeuwen lang bleef de ontginning doorgaan. Op sommige plekken in het Kravaalbos is het omgewoelde landschap nog zichtbaar. Kravaalbos wil zoveel zeggen als 'vallei waarin steengroeven' liggen. Car verwijst naar steen en vaal naar dal.

In die stenen zitten fossielen. Zo werden in deze streek, die tijdens de prehistorie onder de zeespiegel lag, al resten van haaien, roggen, zee-egels en schelpen gevonden. Let maar eens op sommige stenen die aan de oppervlakte liggen. Misschien vind jij ook wel een fossiel? Zeker in de laagtes waar beekjes hun weg banen, maak je kans op een mooie vondst.

In het voorjaar kleurt het Kravaalbos wit en paars met de bloei van de bosanemonen en de boshyacinten. Het is de woonplaats van de steenuil, bonte specht, vos en ree. Die laatste hebben we tijdens onze wandeling zelf gezien. De Faluintjesstreek is een wandel- en fietsgebied pur sang. We nodigen je uit om samen met ons het Kravaalbos en het pittoreske Meldert te ontdekken tijdens deze aangename wandelzoektocht.

## DE ZOMER VAN KW

### Elf zoektochten

De Krant van West-Vlaanderen organiseert elf fotozoektochten: Diksmuide, Veurne, Grensleie, Beernem, Roeselare, Condroz-Famenne (Namen), Kravaalbos Aalst, Knokke-Heist, Park van Kanalen & Kastelen (Henegouwen), Fietsen in het spoor van Van Eyck (in en rond Gent) en Bergen. Deze vind je wekelijks in de krant van 5 juni t.e.m. 14 augustus en online: [www.kw.be/zomerzoektochten](http://www.kw.be/zomerzoektochten).

### Fotovragen

Langs het parcours werden 8 foto's genomen. Bij elke foto hoort een vraag. De oplossing is terug te vinden op de plaats die op de foto staat afgebeeld. Let wel: de foto's staan in een willekeurige volgorde afgedrukt. Noteer telkens het antwoord bij het corresponderende cijfer op het deelnameformulier.

### Hoe te bereiken?

Volg de E40 tot aan de afrit 19a in Affligem. Volg dan richting Essene en daarna Hekelgem naar Meldert. Mis bij het instellen van je GPS niet. Het gaat hier wel degelijk om het Oost-Vlaamse Meldert. In Vlaams-Brabant en Limburg vind je ook dorpen met de naam Meldert.

### In samenwerking met





# Zuurstof halen in het Kravaalbos

STAPPEN LANGS KNOOPPUNTEN ROND MELDERT



Een groepje bevriende joggers komt net uit het Kravaalbos. “Mooi?”, lachen ze alsof ze onze vraag niet begrijpen. “Als je hier één keer komt wandelen, zal je altijd willen terugkomen. Het is hier gewoon betoverend.” De ‘Stinne Boys’ spelen op het voetbalveld naast het bekende volkscafé ‘Bij Stinne’. Hier vonden de opnames plaats van de derde en de vierde FC De Kampioenenfilm. We volgen de onverharde landweg heuvelopwaarts. Een regenbui heeft de natuur vannacht een opkikker gegeven. Alles ruikt vers. In de weide naast het bos richten de kleurrijke bloemen zich fier op. We stappen in de richting van Meldert op de Koeiweideweg. Het smalle pad loopt tussen akkers en weiden en langs de achterkant van tuintjes. We bevinden ons in de vallei van de Molenbeek. De beek wordt gevoerd door talrijke bronbeekjes die in het Kravaalbos opborrelen.

## GEÏSOLEERD DORP

We passeren een hopveldje waar de boer net aan het werk is. Hier geen metershoge hopstaken zoals we gewend zijn in Poperinge. De hop groeit in haagvorm en is bedoeld voor de oogst van de hopscheuten, een culinaire delicatessen. Meldert ligt op een heuveltje en was lang een ‘geïsoleerd’ dorp door de omliggende moerassen en het Kravaalbos. Op de dries voor de kerk staan twee monumenten die herinneren aan de glorie dagen van de hop en de groeves. Beide nijverheden waren in gang getrokken door de abt van Affligem die Meldert altijd een hand boven het hoofd heeft gehouden.

## KOELTE VAN HET BOS

Even voorbij het café Hof den Tuitelaar nemen we links een onverhard pad door de velden. Het pad klimt naar het hoogste punt. We komen uit op de Huizekensstraat waar de Waalse steenkappers woonden die hun brood verdienden aan de zandsteenwinning in het Kravaalbos. We trekken het 80 hectare grote bos in via een holle weg.

De koelte van het bos voelt goed. Op verschillende paadjes moeten we vandaag de eerste zijn, gezien het groot aantal spindraden dat we genadeloos doorboren.

## MAGISCH MOMENT

Twee eekhoorns sprinten weg over de takken van een massieve beuk, een echte woudreus. We dringen steeds dieper door in het bos. Het pad daalt traag naar het laagste punt waar verschillende bronbeekjes samenkomen. Wie wild wil zien, moet zich hier even in alle rust en stilte neerzetten. Wij zagen nog net een ree weghuppelen die aan het drinken was. Zo’n ontmoeting met wild in het bos blijft iets magisch hebben. Kleine kikkertjes springen rond de plasjes op de weg. Het laatste stuk slingert tussen tuinen en weilanden waarbij we ongemerkt de provinciegrens overschrijden. ‘Bij Stinne’ nestelen we ons op het ruime zonneterras.

## Praktisch

- ➔ Afstand: 7,9 km
- ➔ Start: Café Bij Stinne, Putstraat 116, 9310 Meldert (Aalst)
- ➔ Parking: Aan de overzijde van de Putstraat ter hoogte van het café is voldoende plaats aan de rand van de weg.
- ➔ De wandeling is niet geschikt voor rolstoelen en kinderwagens.
- ➔ Honden steeds aan de leiband.
- ➔ De wandeling werd uitgestippeld op het wandelnetwerk Brabantse Kouters.
- ➔ Deze wandeling komt uit de wandelpocket ‘Woudlopen’. De pocket kost 6 euro en bestel je online via [www.routen.be/woudlopen](http://www.routen.be/woudlopen).



foto maf

**vraag 1**  
**WAT STAAT BOVENOP HET HOPKUNSTWERK IN MELDERT GESCHREVEN?**

Op dit nu nog kale kunstwerk op de Dries in Meldert zal de hop in de loop van de zomer rijkelijk bloeien. Hop kan wel tot tien meter lang worden. Het duurt drie jaar voor een hopplant volwassen is en de hopbellen kunnen geplukt worden. Hop wordt al sinds de middeleeuwen op grote schaal geteeld als bewaar- en aromamiddel voor bier. De hop uit de Faluintjes werd vier eeuwen lang als de beste van Europa beschouwd.



foto maf

**vraag 5**  
**TIEN METER VOORBIJ KNOOPPUNT 25 (IN DE RICHTING VAN KNOOPPUNT 46) HANGT EEN PAPIER AAN EEN PAARDENWEIDE. VUL AAN: “NIET VOEDEREN \_\_\_\_\_ “ (TWEË WOORDEN)**

We volgen op deze wandeling de knooppunten van het wandelnetwerk Brabantse Kouters. Het wandelnetwerk omvat in totaal 480 kilometer aan wandelpaden. Het strekt zich onder andere uit over het Buggenhoutbos en het Kravaalbos. Wie de wandelnetwerkaart koopt krijgt er nog een digitaal netwerk van 300 kilometer aan virtuele knooppunten bovenop. De wandelnetwerkaart kost 9 euro en bestel je online via [www.routen.be/wandelnetwerk-brabantse-kouters](http://www.routen.be/wandelnetwerk-brabantse-kouters).



foto maf

**vraag 2**  
**AAN KNOOPPUNT 51 MOETEN WE LINKS VOORBIJ EEN HOUTEN SLAGBOOM. DE SLAGBOOM IS OP SLOT. VAN WELK MERK IS HET SLOT?**

Meldert werd voor de Eerste Wereldoorlog helemaal omringd door het bos. Het Kravaalbos werd tijdens beide wereldoorlogen sterk uitgedund door houtkap. De bomen werden gebruikt om de Duitse loopgraven te versterken of als brandstof. Het bos werd nadien heraan geplant met Amerikaanse eik en tamme kastanje. Vandaag maken die bomen plaats voor meer inheemse soorten.



foto TOV

**vraag 3**  
**NAAST HET BORD MET HET OPSCHRIFT ‘PARKING BIJ STINNE’ STAAT EEN BIJZONDER GROEN APPARAAT. WAT?**

De populaire cafébazin Stinne Aelbrecht was 91 jaar toen ze in 2011 overleed. Ze had meer dan vijftig jaar lang haar volkscafé aan de rand van het Kravaalbos opgehouden. Vijf buurtbewoners legden samen om het café een tweede leven te geven. Ze behielden de naam, het interieur en de voetbalploeg naast de deur. Op de kaart vind je naast Trappisten ook een hele reeks heerlijke streekbierjes. Info: [www.cafestinne.wordpress.com](http://www.cafestinne.wordpress.com)

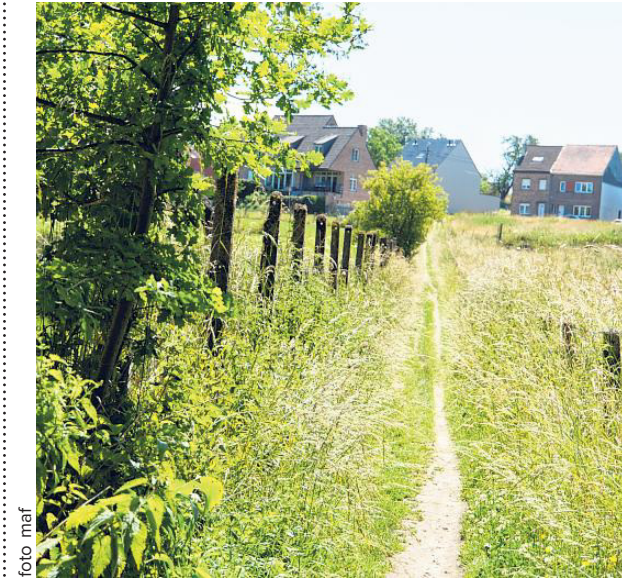


foto maf

**vraag 4**  
**HOE NOEMT DE TRAGE WEG DIE WE TUSSEN DE KNOOPPUNTEN 48 EN 24 VOLGEN OP HET GRONDGEBIED ASSE?**

Het naambordje van de trage weg staat links van knooppunt 48. Deze trage weg leidt ons uit het bos. De vijver rechts van het pad ontstond door de zandsteenwinning. Dit was één van de belangrijkste groeves van Meldert. Onder andere de stenen voor het Hof te Putte en wie weet vele andere komen van hier. Na het verlaten van de groeve zorgde een beekje ervoor dat het hier een moeras werd. Begin jaren 1960 werd het beekje ingedamd waardoor deze vijver ontstond.



foto maf

**vraag 6**  
**WELK SPREEKWOORD HANGT VOOR DE INGANG VAN HOF DEN TUITELAAR?**

Hof den Tuitelaar ligt net voorbij de kerk van Meldert. De ingang is links van het gebouw via de tuin. Ooit was dit een brouwerij. Wat enkele jaren geleden begonnen is als een pop-up is nu een ontspannende oase voor jong en oud. In de zomer kan je in de grote, feerrieke tuin een plekje zoeken om je drankje te nuttigen. De zaakvoerders zijn dezelfde als die van de Charlatan in Gent. Tuitelaar en charlatan zijn synoniemen van elkaar. Info: [www.hofdentuitelaar.be](http://www.hofdentuitelaar.be)



foto maf

**vraag 7**  
**WELKE WANDELROUTE, AANGEDUID MET EEN ZESHOEKIG BORD, WORDT BEWEGWIJZERD NAAST KNOOPPUNT 71?**

Tijdens de Franse Revolutie kwamen de Franse soldaten de klokken ook uit de kerk van Meldert halen om er kanonnen van te maken. Omdat ze 's nachts niet door het dichte Kravaalbos wilden reizen, besloten ze te overnachten in een herberg. Ze werden er dronken gevoerd zodat de pastoor en enkele inwoners er met de klokken vandoor konden gaan. Tijdens hun vlucht kandelde de kar in een moeras. Er wordt gezegd dat de klokken op kerstnacht nog steeds te horen zijn. Verhalen en legendes zoals deze komen veel voor in het Kravaalbos.



foto maf

**vraag 8**  
**WELKE CIJFERCOMBINATIE HANGT DUIDELIJK ZICHTBAAR AAN DE ELEKTRICITEITSPAAL RECHTS VAN DE INGANG VAN HET HOF TE PUTTE?**

We passeren de historische pachthoeve van de abt van Affligem tussen knooppunten 47 en 99. Op een bord op de achtergevel staat het jaartal 1637, maar vermoedelijk is de hoeve nog een stuk ouder. De zandstenen waarmee de hoeve werd gebouwd, komen uit de vlakbij gelegen groeve. Op deze hoeve ontstond de Pikkeling, het oogst- en folklorefeest in de Faluintjes dat elk jaar eind juli afwisselend in de Aalsterse deelgemeenten Baarddegem, Herdersem, Meldert en Moorsel wordt georganiseerd en dit jaar is afgelast. Info: [www.de-pikkeling.be](http://www.de-pikkeling.be)



## Reglement

Deelnemen is gratis en kan tot en met 30 oktober 2020 via [kw.be/zomerzoektochten](http://kw.be/zomerzoektochten) of via het deelnameformulier. Deelnemen is onbeperkt. Aan deze wedstrijd kan iedereen deelnemen, met uitzondering van de vaste en tijdelijke medewerkers van De Krant van West-Vlaanderen, de firma's en instanties die deelnemen aan de organisatie van de wedstrijd, alsook hun gezinsleden. Het volledige reglement kun je op de website nalezen. Deelnameformulier moet ons tegen uiterlijk 30 oktober 2020 bereiken op adres: KW, Zomerzoektochten 2020, Postbus 320, 8800 Roeselare. De correcte antwoorden vind je online terug op [kw.be](http://kw.be) vanaf 10 november 2020. De winnaars worden persoonlijk verwittigd.

## De prijzen

Per zoektocht verloten wij onder de correcte inzendingen volgende prijzen:

- ➔ 1 waardebon van € 300 bij Gaverzicht
- ➔ 1 waardebon van € 150 bij Multi Bazar
- ➔ 1 waardebon van € 100 bij Deleye
- ➔ 1 waardebon van € 50 bij Gaverzicht
- ➔ 1 waardebon van € 20 bij Multi Bazar

De Krant van West-Vlaanderen organiseert elf zoektochten. Over alle zomerzoektochten heen verloten we **twee superprijzen: een elektrische damesfiets Antibes én een elektrische herenfiets Clermont!**

## Vragen?

Merk je als deelnemer tijdens het afleggen van de zoektocht onregelmatigheden op, of ondervind je problemen? Meld het ons via [promotie@kw.be](mailto:promotie@kw.be)



1



2



3



4



5



6

### 1 ABDIJ VAN AFFLIGEM

Over duizend jaar geschiedenis valt het een en ander te vertellen. In het cultureel centrum bij de abdij is een archeologisch museum ingericht. In de shop kan je bier, kaas en wijn kopen. Groepen vanaf tien personen kunnen met een gids de abdij bezoeken, als de coronamaatregelen niet meer gelden. In Gasthof d'Oude Brouwerij geniet je van lekkers uit de streek. Abdijstraat 6, Affligem. Info: [www.abdijaffligem.be](http://www.abdijaffligem.be)

### 4 BEZOEK AAN AALST

De Ajuinenstad is een plek vol markante gebouwen. Van de nieuwe bib Utopia tot kunstencentrum Netwerk aan de Dender, het bruist er overal. In 't Gasthuys – Stedelijk Museum aan de Oude Vismarkt kan je best je ontdekkingstocht starten. Waar ooit zusters over de zieken waakten, kan je nu de hele geschiedenis van de stad gratis bewonderen. Info: [www.visit-aalst.be](http://www.visit-aalst.be)

### 2 BEZOEK AAN NINOVE

Het bezoekerscentrum is ingericht in de Hospitaalkapel. De barokke abdijkerk is een van de blikvangers van de Denderstad. In en rond de molengemeente kan je prachtige wandelingen maken, zoals in het Neigembos die in het voorjaar paars kleurt. Elke deelgemeente heeft eigen wandellussen langs trage wegen. In het stiltegebied Dender-Mark hoor je bij wijze van spreken een speld vallen. Info: [www.ninove.be/toerisme](http://www.ninove.be/toerisme)

### 5 IEDEREEN RUBENS

Vanaf 27 september, datum nog onder voorbehoud, kan je een jaar lang op de betonnen (!) zolder van de Sint-Martinuskerk in Aalst. Rubens schilderde voor de Sint-Rochusgilde, de gilde van de hophandelaren, het meesterwerk De Pestlijders. Dit werk is de leidraad voor een interactieve tentoonstelling. Je ontdekt de kerk, die werd gebouwd met de opbrengst van een biertaks, van binnenuit. Info: [www.iedereenrubens.be](http://www.iedereenrubens.be)

### 3 ONGEREPT VALLEITJES

Het zuiden van Oost-Vlaanderen telt verschillende valleitjes waar je omringd wordt door het groen. Een voorbeeld is natuurgebied Den Dotter in Haaltert en Erpe-Mere. De met zeshoekige bordjes bewegwijzerde Den Dotter wandelroute (9,5 km) trekt er dwars doorheen. Je vertrekt aan de kerk van Aaigem, het dorp van Jan De Wilde. Onderweg passeer je drie watermolens en heel wat natuurschoon. Info: [www.scheldeland.be](http://www.scheldeland.be)

### 6 CHOCOLADEDORP WIEZE

In de Dendervallei liggen veel te ontdekken parels van dorpjes. Eén daarvan is het chocolade- en bierdorpje Wieze, deelgemeente van Lebbeke. Ooit kende het landelijke bekendheid door zijn Oktoberfeesten. De dorpskern is beschermd. Wees niet verrast als de geur van chocolade je plots prikkelt. Hier bevindt zich ook de fabriek van chocoladeproducent Callebaut. Info: [www.scheldeland.be](http://www.scheldeland.be)

## Deel je #Routen avontuur

Op uitstap of aan het genieten van een fiets-of wandeltocht in Oost-Vlaanderen? Deel je avontuur op Instagram met #routen. Wie weet komt jouw foto wel in ons nieuw magazine terecht. Nog geen abonnee? Surf naar [www.routen.be](http://www.routen.be) en abonneer je gratis.

**routen**

Bezorg ons je antwoorden via [kw.be/zomerzoektochten](http://kw.be/zomerzoektochten) en maak kans op leuke prijzen!  
Of vul onderstaand deelnameformulier in.

## DEELNAMEFORMULIER DE KW ZOMERZOEKTOCHTEN 2020

Voornaam: .....  man  vrouw  
 Naam: .....  
 Straat: ..... nr.: ..... bus: .....  
 Postcode: ..... Woonplaats: .....  
 Telefoon: ..... Geboortedatum: --

- Ja, ik wens de nieuwsbrieven van De Krant van West-Vlaanderen te ontvangen.  
 Ja, ik wens via e-mail interessante aanbiedingen van De Krant van West-Vlaanderen en Roularta Media Group te ontvangen.  
 Ja, ik wens via e-mail interessante aanbiedingen van partners van Krant van West-Vlaanderen en Roularta Media Group te ontvangen.

## ANTWOORDEN ✂ DENDERVALLEI

Noteer telkens het antwoord op elke vraag bij het cijfer dat met de vraag correspondeert.

- VRAAG 1  
 VRAAG 2  
 VRAAG 3  
 VRAAG 4  
 VRAAG 5  
 VRAAG 6  
 VRAAG 7  
 VRAAG 8

Stuur je volledig ingevuld deelnameformulier tegen uiterlijk 30 oktober 2020 naar:  
**KW - Zomerzoektochten 2020,**  
**Postbus 320 – 8800 Roeselare**

Roularta Media Group, met maatschappelijke zetel te Meiboornlaan 33, 8800 Roeselare (hierna Roularta), verwerkt de door u meegedeelde persoonsgegevens als verantwoordelijke voor de verwerking. Uw persoonsgegevens worden gebruikt in het kader van de uitvoering van de overeenkomst en voor direct marketing doeleinden. De persoonsgegevens zullen door ons worden bewaard gedurende een periode van maximaal 5 jaar na uw laatste interactie met Roularta. Gelieve te willen noteren dat uw persoonsgegevens steeds in overeenstemming met onze privacy policy worden verwerkt, die u vrij kan consulteren op onze website: [www.roularta.be/nl/privacy](http://www.roularta.be/nl/privacy). Indien u bijkomende vragen of opmerkingen heeft met betrekking tot de verwerking van uw persoonsgegevens kan u ons steeds contacteren via bovenstaand adres of via <http://www.roularta.be/nl/privacy-policy/contact>.

**KW**  
 leeft met je mee

KWZOMER2320

10409KW